

Participez à la journée nouveaux adhérents à St Maximin le 21 janvier prochain et au comité régional à Ollioules le 13 janvier à 18h30.

### Sommaire

- Nouvelle mandature, nouvelle Présidente, et donc deux édito (s) !
- La visite de la SEMIDEP à la Ciotat
- La L2 marseillaise transformée en œuvre d'art
- Carrières : des recours contre la réforme
- Agenda, rendez-vous de l'association

### Edito (s)



**E**n qualité de Président sortant, j'adresse mes plus chaleureux remerciements à l'ensemble des membres du bureau, du comité régional et des adhérent-e-s qui se sont particulièrement investis à mes côtés durant cette mandature 2014 / 2016.

Par nos démarches innovantes et notre détermination, nous avons contribué favorablement à l'évolution de la section « Provence ». Celle-ci figure désormais parmi les plus dynamiques au niveau national.

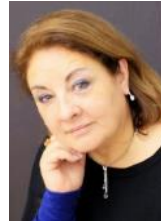
Maintenir ces acquis importants et poursuivre le travail d'amélioration nécessaire dans un monde toujours en mutation, se font au prix de l'engagement de tous les adhérent-e-s. N'oublions jamais que nous trouvons au sein de notre Association ce que nous y apportons. Poursuivons donc cette action d'accompagnement et d'enrichissement collectif.

Merci encore de la confiance que vous m'avez accordée durant ces deux années. Votre soutien a fait notre force.

Je souhaite à présent à la nouvelle équipe la réussite des actions entreprises pour maintenir et développer ce qu'elle estimera pertinent pour le bien de notre association et son rayonnement régional.

Vive l'AITF Provence.

Yves MEO



**C**es rencontres 2016, organisées en partenariat avec le CNFPT et la Ville de La Ciotat, représentent le temps fort annuel de notre section. En tant que nouvelle Présidente de la section Provence, je tiens, en son nom, à renouveler nos remerciements à Monsieur le Maire de La Ciotat,

Patrick BORE, pour avoir généreusement mis à notre disposition la salle des fêtes « Paul Eluard ».

Nos partenaires techniques et invités associés aux interventions proposées, ont également largement contribué à la réussite de cette journée consacrée à la thématique porteuse des territoires intelligents. Qu'ils soient, ici également, chaleureusement remerciés de leurs contributions.

Je tiens également à remercier tout particulièrement Georges DEDIGON, Jean-Louis PALAY et les membres du Comité de pilotage qui se sont particulièrement investis pour contribuer au succès de ces rencontres.

Enfin, je voudrais adresser toutes mes félicitations à Yves MEO et à l'équipe sortante pour la qualité du travail accompli durant deux années. J'adresse tous mes vœux de réussite à Yves MEO pour ses nouveaux projets !

Bien sincèrement à vous toutes et tous,

Pascale VERNE

### Rencontre Régionales 2016 à La Ciotat

## Les chiffres d'un succès

**16** partenaires associés  
**250** participants

Retrouvez les présentations, le programme, le bilan sur le GOOGLE Drive de l'association.

A suivre

# Une visite de la SEMIDEP



Dans la continuité des « Rencontres Régionales de l'Ingénierie Territoriale » organisées annuellement par la section Provence en collaboration avec le CNFPT, sur le thème « territoires intelligents », une visite du site des anciens chantiers navals de La Ciotat a pu être proposée le vendredi 14 octobre à une vingtaine d'ingénieurs de la section.

Elle a pu avoir lieu avec l'accord et le concours de la SEMIDEP,



La mise en eau

EPL qui gère le site pour le compte du Département 13, principal actionnaire, de la Région PACA, de la Métropole Aix-Marseille Provence et de la ville de La Ciotat.

Après une présentation par Bruno Camusat, responsable technique du site, du contexte de la transformation du site d'un chantier naval (NORMED qui ferme définitivement en

1987 après la construction du plus long, un pétrolier de 356 ml et 328 000 tonnes en laissant environ 6000 emplois) en une zone d'activité qui regroupe une quarantaine d'entreprises de pointe (environ 700 emplois) spécialisées dans le reconditionnement, la maintenance et la réparation de yachts jusqu'à 180 ml de longueur, nous avons pu, malgré le temps pluvieux et venté, visiter le site de 30 hectares sur lequel les installations les plus spectaculaires ont été approchées au plus près : un ascenseur à bateaux pour la mise à sec de ceux ne dépassant pas 80 ml et la « grande forme » en reconstruction, chantier en cours d'achèvement et dont nous avons eu le privilège d'assister à la première



mise en eau.

La visite achevée, cette journée technique s'est terminée par un déjeuner convivial avec spécialités provençales « terre et mer ».

Jean-Louis Palay (palay.aitf@neuf.fr)



Retour sur ...

# La « L2 », une œuvre d'art marseillaise ?

Juste avant son ouverture officielle le 29 novembre 2017, l'AITF Provence a organisé à Marseille une visite de la L2 Est et du chantier de la L2 Nord, le Vendredi 18 novembre.

Après un repas convivial, auquel ont participé Monsieur Inouk MONCORGE, Directeur Général de la Société de la Rode L2 (SRL2), et Monsieur Patrick BERIA, Directeur Général Adjoint, nos collègues ingénieurs ont pu profiter d'une visite privée sur l'emprise du chantier à bord d'un minibus loué pour l'occasion.

Les explications de Monsieur BERIA ont permis de mieux comprendre la complexité du chantier ainsi que son déroulement, ses contraintes et réussites.

SRL2 a démarré les études fin 2013 pour un an, mobilisant durant la période la plus intense environ une centaine d'ingénieurs.

Sur le tronçon Est (de l'A50 à Frais Vallon), en partie réalisé il y a plus de 15 ans, SRL2 avait pour mission d'adapter les ouvrages déjà réalisés en fonction des changements réglementaires. On peut citer notamment, suite à la catastrophe du tunnel du Mont Blanc, qu'une ventilation longitudinale a été mise en œuvre et toute ventilation transversale a été proscrite dans les trémies couvertes. Les ouvrages pluviaux ont également fait l'objet de quelques adaptations. Il a ensuite été question d'étudier tous les équipements d'exploitation et de sécurité.

Pour améliorer l'adhésion des quartiers traversés par la L2, des actions de concertation ont été menées et des artistes sont également intervenus sur les ouvrages pour les habiller par fresques géantes sur les murs et les échangeurs. L2 Est étant principalement enterrée, ces œuvres serviront de repère aux usagers.

Sur le tronçon Nord (de Frais Vallon à l'A7), il a été question de réaliser les études projets complètes (ouvrages enterrés, aériens, murs anti-bruit et équipements connexes...). Poursuivant la même philosophie que la L2 Est et dans le but de retrouver des circulations apaisées en surface, de nombreux ouvrages enterrés sont également prévus.

Ces travaux d'importance en zone urbaine dense ont débuté également fin 2014 et devraient se terminer début 2018. Sur ce tronçon, la difficulté porte sur le tracé de la rocade qui se



S. Cohen

superpose aux voies existantes dont le profil en long a été contraint notamment par l'ouvrage du centre commercial du Merlan. Ainsi, un phasage complexe est mis en œuvre pour maintenir les artères des quartiers traversés en attendant la fin... En 2018, la rocade sera recouverte pas des voiries plus urbaines à usage de desserte des quartiers.

Et après ? Une gestion par SRL2 pour 25 ans de l'équipement. Et en 2043 ? La voiture volante prendra peut-être la relève !

Cette visite a permis aux participant-e-s de se rendre compte de la rapidité pour réaliser le parcours de la L2 Est et laisse entrevoir les changements dans les déplacements des usagers transitant par ses quartiers (seulement 10%) s'y rendant ou en partant (50%) y vivant (40%). Après cette mise en service, se posera ensuite la question des réaménagements d'anciennes voies de transit permettant encore d'améliorer la qualité de vies des quartiers Centre, Est et Nord de Marseille.

C. Coyo, F. Cacciaguerra, P. Verne



## Statut

# Sept recours contre une réforme

La réforme des catégories A et A+ de la filière technique, ce sont 9 décrets publiés au Journal officiel du 27 février 2016. Ils prévoient la scission du cadre d'emplois des ingénieurs territoriaux en deux cadres, ingénieurs et ingénieurs en chef. Avec à la clé quelques bénéfices pour chaque cadre d'emploi mais surtout de grandes limites pour passer d'ingénieur à ingénieur en chef. L'AITF, dont les propositions initiales n'ont pas (toutes) été entendues, a déposé 7 recours contre cette réforme.

## Retraites

# Retraites

Le Conseil d'orientation des retraites vient de publier un document de comparaison entre les régimes de retraites de pays étrangers. Les différents régimes existants pourraient servir de modèles dans les évolutions à venir dans notre système français, que nous avons tout lieu de redouter dans la surenchère démagogique anti-fonctionnaires actuelle.

Vous lirez avec surprise (au moins les retraités) que le taux de parité de niveau de vie des retraités de plus de 65 ans par rapport à celui des actifs est en France proche de 98 % (page 6) : pas certain que ce soit vérifié pour les ingénieurs. Autant savoir que ces chiffres peuvent être brandis à n'importe quel moment d'un discours ou d'une argumentation, cela incite à la vigilance. Vous trouverez également une synthèse sur les effets macroéconomiques de la réforme des retraites en France. Le dossier complet figure sur le site du COR : <http://www.cor-retraites.fr>

## Participer

# Groupe de travail numérique et SI

L'AITF Provence, c'est également des groupes de travail qui seront d'autant plus utiles que les participants y seront nombreux et actifs.

Notre collègue Mahmoud TAJOUITI ([tajouiti.aitf@gmail.com](mailto:tajouiti.aitf@gmail.com)) souhaite ainsi créer un groupe de travail sur les systèmes d'informations et télécommunications (SIT). Ce groupe de travail s'adresse à tous ceux qui souhaitent échanger et approfondir leurs pratiques et leurs expertises dans l'ensemble des domaines des technologies de l'information et de la communication, comme par exemple l'impact de l'innovation, notamment numérique, dans la mise en œuvre de l'action publique dont ils ont la charge. Rejoignez-nous !

## Agenda

# Avec l'AITF, découvrez comment ...

Chauffer 500 000 m2 de bâtiments avec de l'eau de mer, l'avenir est aux « smart pipes », produire 420 000 m3 d'eau potable sans émissions carbone, une grève peut provoquer une fuite sur un barrage ...

**Le 27 janvier 2016, visite THASSALIA**, la première centrale de « géothermie marine » en France implantée par ENGIE à Marseille

**Le 10 mars 2017**, les réseaux intelligents avec GRDF

**En juin 2017** : l'usine zéro carbone de St Marthe

**Au premier semestre 2017**, la visite du barrage de Bimont entretenu par la Société du Canal de Provence.

Inscriptions : [aitf.provence.com@gmail.com](mailto:aitf.provence.com@gmail.com)

## Appel à contribution

# Cette lettre est la vôtre !

Nous souhaitons faire de cette lettre une publication mensuelle qui puisse devenir un outil vraiment utile aux adhérents et partenaires de l'AITF-Provence. C'est un objectif ambitieux qui repose sur l'implication de chacune et chacun d'entre nous. N'hésitez pas à nous faire part d'informations, de propositions ou de demandes qui pourraient être publiées.

## Le chiffre de la fin

# 390

Le nombre d'adhérents à l'AITF Provence



La Lettre est la lettre de référence et d'information de la section Provence de l'Association des Ingénieurs Territoriaux de France. Cette publication est diffusée exclusivement par voie électronique aux adhérents de l'AITF Provence.

Directeur de la publication : Pascale Verne

Responsable de la Lettre : Gino Bontempelli